

# s.QUAD Bluetooth Inbetriebnahme

Verbindung  
s.QUAD mit  
Smartphone

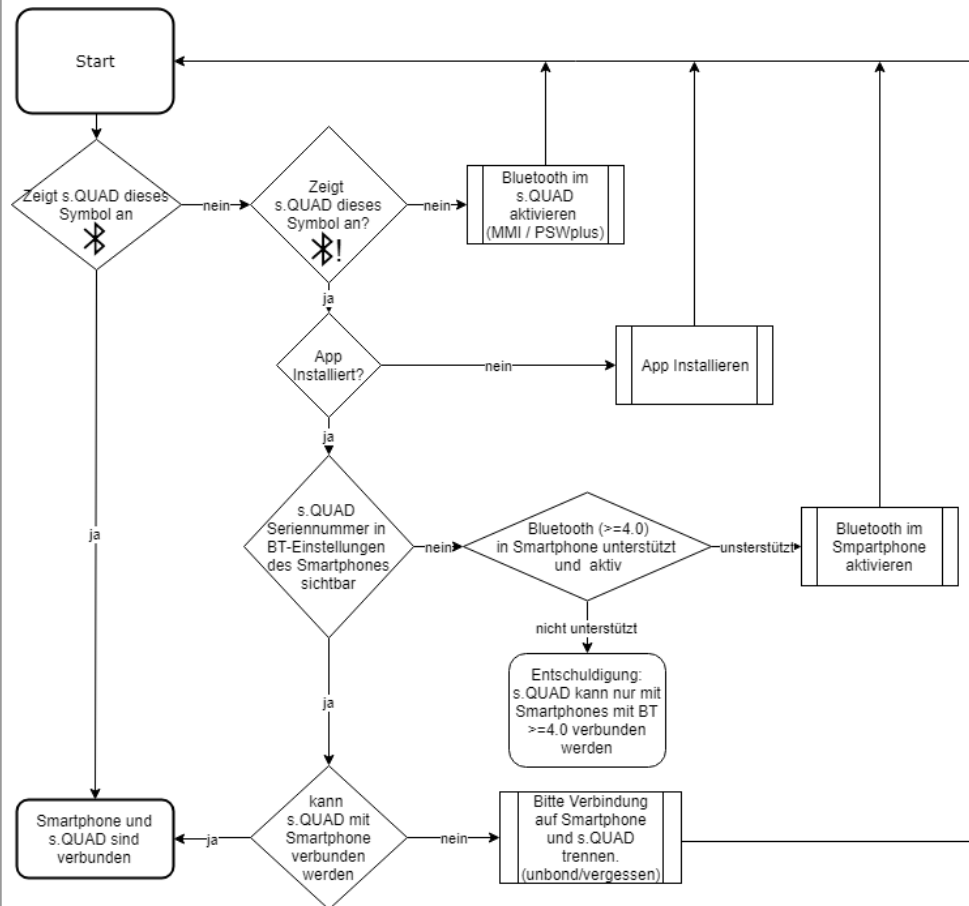
## Einführung

Meist funktioniert das Verbinden von s.QUAD mit einem Smartphone oder Tablet auf Anhieb. Es kann jedoch vorkommen, dass die Verbindung nicht zustande kommt. Dieses Dokument soll bei der methodischen Problembeseitigung helfen. Bitte lassen Sie uns wissen ob Ihnen das Dokument geholfen hat, oder in welchem Bereich es verbessert werden muss. Wir freuen uns über Ihre Rückmeldung!

Ablauf

## Verbindung Herstellen

Folgen Sie im Ablauf unten, den Pfeilen um die Verbindung herzustellen. Nein = nach rechts, ja = nach unten. Wenn Sie zu einem Rechteck mit « Streifen » an den Seiten gelangen, springen Sie bitte in diesem Dokument zu der Entsprechenden Überschrift.



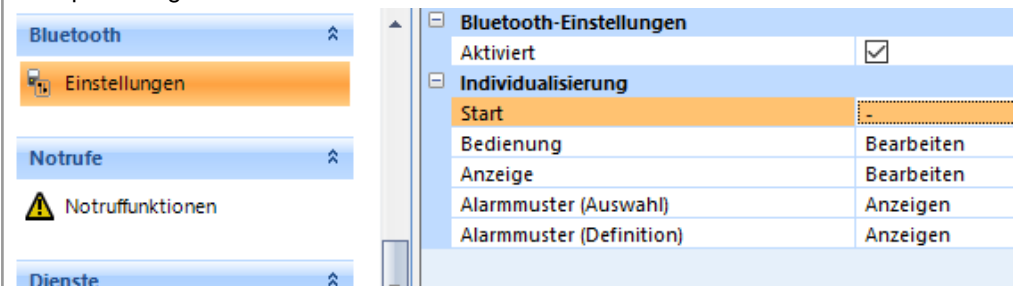
Zum Schluss sollten Sie hoffentlich eine Verbindung von Smartphone und s.QUAD hergestellt haben. Nun Können Sie die Konfiguration Ihres s.QUAD mit der App verändern (soweit mit der PSWplus freigegeben). Mehr dazu im folgenden Abschnitt.

Einstellungen ändern

## Konfiguration mit APP-Verändern

Ist s.QUAD mit dem Smartphone verbunden, öffnen sie bitte die s.QUAD App. Nach einer kurzen Wartezeit wird der Knopf unten in der App blau. Durch drücken auf den Blauen Knopf kann die Konfiguration des s.QUAD ausgelesen werden.

In der App können nur Parameter gesehen, und oder bearbeitet werden, welche in der PSWplus frei geschaltet wurden. Beachten Sie dazu bitte auch das Bild unten.



Bluetooth-Einstellungen eines s.QUAD in der PSWplus.

Die Rechte der App sind wie folgt:

"-" Keine Rechte, die Daten sind in der App nicht sichtbar

"**Anzeigen**" Die aktuellen Einstellungen können in der App angezeigt werden. Kein Ändern möglich.

"**Bearbeiten**" Die aktuellen Einstellungen können mit der App angezeigt und geändert werden. Die Änderung wirkt sich auf das Endgerät aus.

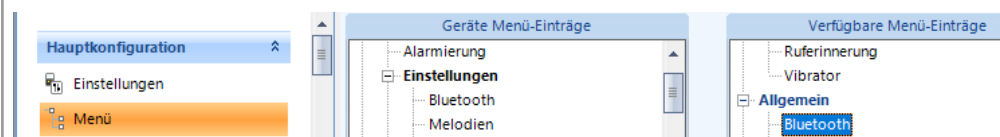
Bluetooth aktivieren  
s.QUAD

### Bluetooth aktivieren mit PSWplus und am s.QUAD

Abhängig von der Konfiguration, ist das Bluetooth Menu bereits im s.QUAD konfiguriert, oder auch nicht. Meist findest sich das Menu unter «Einstellungen →Bluetooth»



Ist das Menu noch nicht in Ihrem s.QUAD verfügbar, so können Sie es mit PSWplus in der Einstellung «Menü» hinzufügen (per Drag & Drop).



App Installieren

### App Installieren: Google Play und Apple App-Store

Für Endgeräte von Apple, können Sie die s.QUAD App im App-Store oder unter dem folgenden Link finden: <https://itunes.apple.com/de/app/s-quad/id995920716>

Sie finden die App für Android in Google Play unter diesem Link:

<https://play.google.com/store/apps/details?id=swissphone.sone.pager.droid>

Bitte beachten Sie, dass Ihr Endgerät Bluetooth > = 4.0 unterstützen muss.

Ansonsten ist das installieren nicht möglich.

## Bluetooth aktivieren Smartphone

### Bluetooth im Smartphone aktivieren

Beim ersten Ausführen auf Android, fragt die s.QUAD App nach, ob Bluetooth aktiviert werden soll. Bitte bestätigen sie diese Anfrage. Ansonsten können sie Bluetooth wie folgt erneut aktivieren.

#### **Android**

Gehen Sie zu «Einstellungen» (Zahnrad), Bluetooth und aktivieren Sie hier Bluetooth. Bei einigen Android Endgeräten ist Bluetooth auch unter «Netzwerke» oder «Verbindungen» zu finden.

#### **Apple**

Gehen Sie zu «Einstellungen» (Zahnrad), Bluetooth und stellen Sie den Schalter auf «Ein».

## Nicht funktionierende Verbindung trennen

### Verbindung Trennen

Kann keine Verbindung hergestellt werden, so ist es z.T. hilfreich die Verbindung erst vollständig zu Trennen bevor ein neuer Versuch gestartet wird.

Gehen Sie dazu bitte wie folgt vor:

#### **Am s.QUAD:**

Gehen Sie zu «Einstellungen → Bluetooth» und wählen Sie «Entkoppeln».

#### **Android:**

Gehen Sie zu «Einstellungen» (Zahnrad), Bluetooth. Suchen Sie nun nach dem s.QUAD («s-QUAD C2xyz.abcde»). Tippen sie auf das Zahnrad neben der Bezeichnung und wählen Sie «Vergessen» (z.T. auch als «Unbond oder oder «unpair» oder «trennen» bezeichnet.

#### **Apple:**

Gehen Sie zu «Einstellungen» (Zahnrad), Bluetooth. Suchen Sie nun nach Ihrem s.QUAD. Drücken Sie auf (i) und danach auf «Dieses Gerät ignorieren»

Nun können Sie die Verbindung erneut aufbauen.

## Software aktualisieren

### Software Versionen

Bitte beachten Sie, dass sowohl die s.QUAD App als auch die Firmware laufend erweitert und verbessert wird. Bitte Aktivieren Sie daher das Automatische aktualisieren der App (oder aktualisieren Sie diese regelmässig von Hand).

Abhängig vom Herstelldatum Ihres s.QUAD kann es auch lohnenswert sein die Firmware zu aktualisieren. Per Frühjahr 2018 ist die s.QUAD Firmware 2.38 aktuell.